



T.C

GEBZE KAYMAKAMLIĐI

AYŐE SIDIKA ALIŐAN ANAOKULU / İLKOKULU MÜDÜRLÜĐÜ

2024-2028 STRATEJİK PLANI



İSTİKLAL MARŞI

Korkma, sönmez bu şafaklarda yüzen al sancak,
Sarımeden yurdumun üstünde tüten en son ocak.
O benim milletimin yıldızıdır, parlayacak,
O benimdir, o benim milletimindir ancak.

Çatma, kurban olayım, çehreni ey nazlı hilal!
Kahraman ırkıma bir gül! Ne bu şiddet, bu celal?
Sana olmaz dökülen kanlarımız sonra helal...
Hakkıdır Hakk'a tapan milletimin istiklal!

Ben ezelden beridir hür yaşadım, hür yaşarım.
Hangi çılgın bana zincir vuracakmış? Şaşarım!
Kükremiş sel gibiyim, bendimi çiğner, aşarım.
Yeterim dağları, enginlere sığmam taşarım.

Garbın afkım sarmışsa çelik zırhı duvar,
Benim iman dolu göğsüm gibi serhaddim var.
Ulusun, korkma! Nasıl böyle bir imanı boğar,
"Medeniyet!" dediğin tek dişi kalmış canavar?

Arkadaş! Yurduma alçakları uğratma sakın.
Siper et gövdeni, dursun bu hayasızca akın.
Doğacaktır sana va'dettiği günler Hakk'ın...
Kim bilir, belki yarın, belki yarından da yakın.

Bastığın yerleri "toprak!" diyerek geçme, tanı:
Düşün altındaki binlerce kefensiz yatanı.
Sen şehit oğlusun, incitme, yazıktır atanı:
Verme, dünyaları alsan da, bu cennet vatanı.

Kim bu cennet vatanını uğruna olmaz ki feda?
Şüheda fışkıracak toprağı sıksan, şüheda!
Canı, cananı bütün varımı alsın da Hudâ,
Emselin tek vatanından beni dünyada cüda.

Ruhumun senden, İlahî, şudur ancak emeli:
Değmesin mabedimin göğsüne namahrem eli.
Bu ezanlar ezanlar-ki şahadetleri dinin temeli
Ebedi yurdumun üstünde benim inlemeli.

O zaman vecd ile bin secde eder-varsa-başım,
Her şehitden ihlasla, boşanıp kanlı yaşım,
Fakire, ruksak, micsremel gibi yurdum nalıyan,
O zaman yükselerek arşa değer belki başım.

Dalgaları sen de şafaklar gibi ey şanlı hilal!
Osun artık dökülen kanlarımın hepsi helal!
Ebediyen sana yok, ırkıma yok izmihâl:
Hakkıdır, hür yaşamış bayrağımın hürriyet;
Hakkıdır, Hakk'a tapan, milletimin istiklal!

Mehmet AHİ ERSOY



**Öğretmenler;
Yeni Nesil Sizin
Eseriniz Olacaktır.**

K. Atatürk

GENÇLİĞE HİTABE

Ey Türk gençliği! Birinci vazifen, Türk istiklalin, Türk cumhuriyetini, İhtilal, muhafaza ve müdafaa etmektir.

Mevcutiyetinin ve istikbalinin yegane temeli budur. Bu temel, senin, en kıymetli hazinendir. İstikbalde dahil, seni, bu hazineden, mahrum etmek isteyecek, dahili ve harici, baskınların olacaktır. Bir gün, istiklal ve cumhuriyetli müdafaa mecburiyetine düşersen, vazifeye atılmak için içinde buluracağın vaziyetin imkanı ve şeraitini düşünmeyeceksin! Bu imkan ve şerait, çok namussatir bir mahiyette tezahür edebilir. İstiklal ve cumhuriyetine kastedecek düşmanlar, bütün dünyada emsali görülmemiş bir galibiyetin müessesili olabilirler. Cebren ve hile ile azat vatanın, bütün kabeleleri zapt edilmiş, bütün tersanelerine girilmiş, bütün ovaların dağıtılmış ve memleketin her köşesi hüfvi işgal edilmiş olabilir. Bütün bu şeraitten daha elim ve daha vahim olmak üzere, memleketin dahilinde, kırdara sahip olanlar gaffet ve dağdet ve hatta hiyaret içinde bulunabilirler. Hatta bu kırdar sahipleri şahsi menfaatlerini, müstevlerin siyasi emelleriyle tevhit edebilirler. Millet, fakir u zaruret içinde harap ve bîtap düşmüş olabilir.

Ey Türk istikbalinin evladı! İhtilal, bu ahval ve şerait içinde dahil, vazifen, Türk istiklal ve cumhuriyetini kurtarmaktır! Muhtaç olduğun kudret, damarlarındaki asli kanda, mevcuttur!

K. Atatürk

Gelecek için yetiştirilen vatan çocuklarına, hiçbir güçlük karşısında baş eğmeyerek tam sabır ve dayanıklılık ile çalışmalarını ve öğrenimdeki çocuklarımızın anne ve babalarına da yavrularının öğrenimlerini tamamlaması için her fedakârlığı göze almaktan çekinmemelerini tavsiye ederim. Büyük tehlikeler önünde, uyanan milletlerin kararlarında ne kadar ısrarlı olduklarını tarih doğrulamaktadır. Silahı ile olduğu gibi kafasıyla da mücadele mecburiyetinde olan milletimizin, birincisinde gösterdiği kudreti ikincisinde de göstereceğine asla şüphem yoktur.

Mustafa Kemal ATATÜRK

Okul/Kurum Bilgileri

İli: KOCAELİ		İlçesi: GEBZE	
Adres:	Osman Yılmaz Mah. İstanbul Cad. 629/1 No:7	Coğrafi Konum (link)	http://meb.ai/oLGbVy
Telefon Numarası:	0 262 641 36 00	Faks Numarası:	0262 646 26076
e- Posta Adresi:	701920.meb.k12.tr	Web sayfası adresi:	www.aysesidikaalisnilkokulu.meb.k12.tr
Kurum Kodu:	701920	Öğretim Şekli:	Tam Gün

SUNUŞ

Ülkemizin geleceğinden sorumlu kurumlardan biri olan eğitim kurumlarında çağdaş medeniyetin ortağı bireyler yetiştirmek, yaşanabilir bir çevre oluşturmaya katkıda bulunmak, eğitimde insani değerleri ön planda tutmak, eğitimde demokrasi kültürü olan kararlara katılımı sağlamak, paydaşları bilgi ve kültüründen faydalandırmak, yapılacak olan faaliyetlerin planlı bir şekilde yürütülmesini sağlamak, verimliliği arttırmak, sürekli gelişim sağlamak için insanı kendisini gerçekleştirmesinin önündeki engellerin kaldırılması gerekmektedir.

Gelişmenin sürekli olması bireyin kalitesinin yükseltilmesiyle olmaktadır. Okullarımızda yapılan öz değerlendirme çalışmaları bu anlamda iyileştirmeye açık alanların tespit edilmesi ve sürekli gelişmenin önünü açmaktadır. Çağdaş medeniyetler seviyesinin üstüne çıkılması, hedeflerin gerçekleştirilmesiyle olacaktır. Ayşe Sıdika Alışan İlkokulu Stratejik Planı 2024-2028'de belirtilen amaç ve hedeflere ulaşmamızın, okulumuzun gelişme ve kurumsallaşma süreçlerine önemli katkılar sağlayacağına inanmaktayız.

Planın hazırlanmasında emeği geçen Strateji Yönetim Ekibine ve uygulanmasında yardımcı olacak İl ve İlçe Milli Eğitim Müdürlüğü AR-GE sorumluları olmak üzere tüm kurum ve kuruluşlara öğretmen, öğrenci ve velilerimize teşekkür ederim.

Süleyman ÖZDAĞ
Okul Müdürü

İÇİNDEKİLER

SUNUŞ.....	4
1. GİRİŞ VE STRATEJİK PLANIN HAZIRLIK SÜRECİ.....	7
1.1 Strateji Geliştirme Kurulu ve Stratejik Plan Ekibi	7
1.2 Planlama Süreci	7
2. DURUM ANALİZİ.....	9
2.1 Kurumsal Tarihçe.....	10
2.2 Uygulanmakta Olan Stratejik Planın Değerlendirilmesi.....	11
2.3 Mevzuat Analizi	12
2.4 Üst Politika Belgeleri Analizi	14
2.5 Faaliyet Alanları ile Ürün/Hizmetlerin Belirlenmesi	15
2.6 Paydaş Analizi.....	16
2.7 Kuruluş İçi Analiz	20
2.7.1 Teşkilat Şeması.....	20
2.7.2 İnsan Kaynakları.....	21
2.7.3 Teknolojik Düzey	24
2.7.5 İstatistik Veriler	26
2.8 Çevre Analizi (PESTLE).....	27
2.9 Güçlü ve Zayıf Yönler ile Fırsatlar ve Tehditler (GZFT) Analizi.....	28
2.10 Tespit ve İhtiyaçların Belirlenmesi	29
3. GELECEĞE BAKIŞ	31
3.1 Misyon.....	31
3.2 Vizyon	31
3.3 Temel Değerler	32
3.4 Amaç, Hedef ve Performans Göstergesi ile Stratejiler	33
4. MALİYETLENDİRME.....	40
5. İZLEME VE DEĞERLENDİRME.....	42
EKLER:.....	44

1.BÖLÜM

GİRİŞ VE STRATEJİK PLANIN HAZIRLIK SÜRECİ

1. GİRİŞ VE STRATEJİK PLANIN HAZIRLIK SÜRECİ

1.1 Strateji Geliştirme Kurulu ve Stratejik Plan Ekibi

Stratejik Planlama çalışmaları, Millî Eğitim Bakanlığı Strateji Geliştirme Başkanlığının 2022-21 Sayılı Genelgesi gereğince başlatılmıştır.

Strateji Geliştirme Kurulu: Okul müdürünün başkanlığında, bir okul müdür yardımcısı, bir öğretmen ve okul/aile birliği başkanı ile bir yönetim kurulu üyesi olmak üzere 5 kişiden oluşan üst kurul kurulu.

Stratejik Plan Ekibi: Okul müdürü tarafından görevlendirilen ve üst kurul üyesi olmayan müdür yardımcısı başkanlığında, belirlenen öğretmenler ve gönüllü velilerden oluşur.

Tablo 1. Strateji Geliştirme Kurulu ve Stratejik Plan Ekibi Tablosu

Strateji Geliştirme Kurulu Bilgileri		Stratejik Plan Ekibi Bilgileri	
Adı Soyadı	Ünvanı	Adı Soyadı	Ünvanı
Süleyman ÖZDAĞ	Okul Müdürü	Zeki TOPCU	Okul Müdür Yardımcısı
İhsan ŞEN	Okul Müdür Yardımcısı	Caner YILDIRIM	Sınıf Öğretmeni
Dilek ŞEKER	Rehber Öğretmen	Neslihan KAYA	Sınıf Öğretmeni
Müjde YANIK	Anaokulu Öğretmeni	Sevinç ÖZLEM	İngilizce Öğretmeni
Emine ÖZLER	Okul Aile B. Bşk.	Fatma Betül KARAMAVUŞ	İngilizce Öğretmeni
Tuba KAYA	Okul Aile B. Üye	Nihal BORA	Okul Aile B. Üye

1.2 Planlama Süreci

2024-2028 dönemi stratejik plan hazırlanma süreci Strateji Geliştirme Kurulu ve Stratejik Plan Ekibi' nin oluşturulması ile başlamıştır. Ekip tarafından oluşturulan çalışma takvimi kapsamında ilk aşamada durum analizi çalışmaları yapılmış ve durum analizi aşamasında, paydaşlarımızın plan sürecine aktif katılımını sağlamak üzere paydaş anketi, toplantı ve görüşmeler yapılmıştır. Durum analizinin ardından geleceğe yönelim bölümüne geçilerek okulumuzun/kurumumuzun amaç, hedef, gösterge ve stratejileri belirlenmiştir.

2024-2028 dönemi stratejik plan hazırlanması süreci Üst Kurul ve Stratejik Plan Ekibinin oluşturulması ile başlamıştır. Ekip tarafından oluşturulan çalışma takvimi kapsamında ilk aşamada durum analizi çalışmaları yapılmış ve durum analizi aşamasında paydaşlarımızın plan sürecine aktif katılımını sağlamak üzere paydaş anketi, toplantı ve görüşmeler yapılmıştır. Durum analizinin ardından geleceğe yönelim bölümüne geçilerek okulumuzun amaç, hedef, gösterge ve eylemleri belirlenmiştir. Çalışmaları yürüten ekip ve kurul bilgileri yukarıda verilmiştir.

2.BÖLÜM

DURUM ANALİZİ

2. DURUM ANALİZİ

Stratejik planlama sürecinin ilk adımı olan durum analizi, okulumuzun/kurumumuzun “neredeyiz?” sorusuna cevap vermektedir. Okulumuzun/kurumumuzun geleceğe yönelik amaç, hedef ve stratejiler geliştirebilmesi için öncelikle mevcut durumda hangi kaynaklara sahip olduğu ya da hangi yönlerinin eksik olduğu ayrıca, okulumuzun/kurumumuzun kontrolü dışındaki olumlu ya da olumsuz gelişmelerin neler olduğu değerlendirilmiştir. Dolayısıyla bu analiz, okulumuzun/kurumumuzun kendisini ve çevresini daha iyi tanımasına yardımcı olacak ve stratejik planın sonraki aşamalarından daha sağlıklı sonuçlar elde edilmesini sağlayacaktır. Durum analizi bölümünde, aşağıdaki hususlarla ilgili analiz ve değerlendirmeler yapılmıştır;

2.1 Kurumsal Tarihçe

2.2 Uygulanmakta Olan Planın Değerlendirilmesi

2.3 Mevzuat Analizi

2.4 Üst Politika Belgelerinin Analizi

2.5 Faaliyet Alanları İle Ürün Ve Hizmetlerin Belirlenmesi

2.6 Paydaş Analizi

2.7 Kuruluş İçi Analiz

2.7.1 Teşkilat Şeması

2.7.2 İnsan Kaynakları

2.7.3 Teknolojik Düzey

2.7.4 Mali Kaynaklar

2.7.5 İstatistiki Veriler

2.8 Çevre Analizi (PESTLE)

2.9 Güçlü ve Zayıf Yönler İle Fırsatlar ve Tehditler (GZFT) Analizi

2.10 Tespit ve İhtiyaçların Belirlenmesi

Durum analizi bölümünde okulumuzun mevcut durumu ortaya konularak neredeyiz sorusuna yanıt bulunmaya çalışılmıştır.

2.1 Kurumsal Tarihçe

Okulumuz, “Eđitime %100 Destek Kampanyası” kapsamında ALIŞAN ULUSLARARASI NAKLİYAT AŞ’nin Yönetim Kurulu Başkanı **Ertuđrul ALIŞAN** tarafından Annesi **Ayşe Sıdıka ALIŞAN** adına yaptırılmıştır.

Okulumuzun yapımına 2005 yılında başlanmış olup 2006 yılında Millî Eğitim Bakanlıđına teslim edilmiştir. Okul, Osman Yılmaz Mahallesi İstanbul Cad. 629/1. sokakta 5800 m2 alan üzerine inşa edilmiştir

2006-2007 Eğitim - Öğretim yılında tam gün eğitime başlanmıştır. İlk önce ilköğretim olarak eğitime devam eden okulumuz daha sonra 4+4 eğitim modelinin oluşmasıyla daha sonra sadece ilkokul olarak eğitim öğretime devam etmiştir. Böylelikle okulun adı, Ayşe Sıdıka Alışan İlköğretim Okulu iken Ayşe Sıdıka Alışan İlkokulu olarak deđişmiştir.

2022 yılında yapılan yeni düzenleme ile anasınıflı öğrencileri aynı bina içerisinde Ayşe Sıdıka Alışan Anaokulu bünyesinde eğitim öğretime devam etmektedirler.

Okulumuz, ilkokul bölümü eğitim öğretime tam gün olarak, anaokulu bölümü ise ikili eğitim olarak devam etmektedir.

2.2 Uygulanmakta Olan Stratejik Planın Deęerlendirilmesi

2019 yılında yürürlüğe giren Ayşe Sıdıka Alışan İlkokulu Müdürlüğü 2019-2023 Stratejik Planı; stratejik plan hazırlık süreci, durum analizi, geleceğe bakış, maliyetlendirme ile izleme ve deęerlendirme olmak üzere beş bölümden oluşmuştur.

Stratejik Planı İzleme ve Deęerlendirme kapsamında, performans göstergeleri ve stratejiler ile gerçekleştirilen faaliyetlerin gerçekleşme durumları tespit edilerek, hedeflerle kıyaslanmış ve aşağıda belirtilen hususlar ortaya çıkmıştır.

Uygulanmakta olan 2019-2023 yılına ait stratejik planın deęerlendirilmesi sonucu hedef ve performans göstergelerinden bazılarında hedeflenen sonuçlara ulaşıldığı tespit edilmiştir. Mevcut çevre şartları, riskler ve üst politika belgelerinden gelen sorumluluklar dikkate alındığında söz konusu hedeflerin yeni planda yeniden yer alacağına karar verilmiştir. Stratejik planda amacın farklı açılardan iyileştirilmesi hedeflenmiştir ve yeni hedef ve performans göstergeleri belirlenmiştir.

Uygulanmakta olan 2019-2023 yılına ait stratejik planında hedeflenen sonuçlara ulaşamayan performans göstergelerinde ve hedeflerde deęişiklik yapılamayacak. Hedeflenen sonuçlara ulaşabilmek için deęerler doğru belirlenmiştir, mevcut çevre şartları, riskler ve üst politika belgelerinden gelen sorumluluklar dikkate alınmıştır fakat stratejik plan yıllarını kapsayan pandemi sürecindeki okul kapanmaları ve eğitimin uzaktan devam etmesi gibi etkenlerle bazı hedeflere ulaşmakta sıkıntı yaşanmıştır. Bu yüzden söz konusu hedeflerin yeni planda tekrar yer almasına ve doğru stratejiler belirlenerek hedeflere ulaşılması için çaba gösterilmesi gerektiğine karar verilmiştir.

2.3 Mevzuat Analizi

Mevzuat analizi başlığı altında Millî Eğitim Bakanlığına ilişkin mevzuat incelenmiştir. İncelenen mevzuat çerçevesinde, Bakanlığımız faaliyet alanı kapsamında olan ve önümüzdeki 5 yıllık sürede ulaşılması öngörülen amaç ve hedeflere dayanak oluşturan mevzuat hükümlerine durum analizi raporunda ayrıntılı olarak yer verilmiştir. Bununla birlikte 10.07.2018 tarihli ve 30474 sayılı Resmî Gazete’de yayımlanarak yürürlüğe giren Cumhurbaşkanlığı Teşkilatı Hakkında Cumhurbaşkanlığı 1 Numaralı Kararnamesi’ne göre Bakanlığın görevleri şunlardır:

Okul öncesi, ilk ve orta öğretim çağındaki öğrencileri bedenî, zihnî, ahlaki, manevî, sosyal ve kültürel nitelikler yönünden geliştiren ve insan haklarına dayalı toplum yapısının ve küresel düzeyde rekabet gücüne sahip ekonomik sistemin gerektirdiği bilgi ve becerilerle donatarak geleceğe hazırlayan eğitim ve öğretim programlarını tasarlamak, uygulamak, güncellemek; öğretmen ve öğrencilerin eğitim ve öğretim hizmetlerini bu çerçevede yürütmek ve denetlemek, Eğitim ve öğretimin her kademesi için ulusal politika ve stratejileri belirlemek, uygulamak, uygulanmasını izlemek ve denetlemek, ortaya çıkan yeni hizmet modellerine göre güncelleyerek geliştirmek, Eğitim sistemini yeniliklere açık, dinamik, ekonomik ve toplumsal gelişimin gerekleriyle uyumlu biçimde güncel teknik ve modeller ışığında tasarlamak ve geliştirmek, Eğitime erişimi kolaylaştıran, her vatandaşın eğitim fırsat ve imkânlarından eşit derecede yararlanabilmesini teminat altına alan politika ve stratejiler geliştirmek, uygulamak, uygulanmasını izlemek ve koordine etmek, Kız öğrencilerin, engellilerin ve toplumun özel ilgi bekleyen diğer kesimlerinin eğitime katılımını yaygınlaştıracak politika ve stratejiler geliştirmek, uygulamak ve uygulanmasını koordine etmek, Özel yetenek sahibi kişilerin bu niteliklerini koruyucu ve geliştirici özel eğitim ve öğretim programlarını tasarlamak, uygulamak ve uygulanmasını koordine etmek, Yükseköğretim kurumları dışındaki eğitim ve öğretim kurumlarını açmak, açılmasına izin vermek ve denetlemek, Yurt dışında çalışan veya ikamet eden Türk vatandaşlarının eğitim ve öğretim alanındaki ihtiyaç ve sorunlarına yönelik çalışmaları ilgili kurum ve kuruluşlarla iş birliği içinde yürütmek, Yükseköğretim dışında kalan ve diğer kurum ve kuruluşlarca açılan örgün ve yaygın eğitim ve öğretim kurumlarının denklik derecelerini belirlemek, program ve düzenlemelerini hazırlamak, Yükseköğretimin millî eğitim politikası bütünlüğü içinde yürütülmesini sağlamak için 4.11.1981 tarihli ve 2547 sayılı Yükseköğretim Kanunu ile Bakanlığa verilmiş olan görev ve sorumlulukları yerine getirmek, Kanunlarla ve Cumhurbaşkanlığı kararnameleriyle verilen diğer görevleri yapmak.

Millî Eğitim Bakanlığı mevzuat hükümlerine göre mevzuattan kaynaklanan yükümlülükler, bu yükümlülüklerin mevzuatın hangi maddesine dayandığı ile bu yasal yükümlülüklerle ilişkin tespitler ve ihtiyaçlar aşağıdaki tabloda yer almıştır.

Yasal Yükümlülük	Dayanak	Tespitler	İhtiyaçlar
İlköğretim çağındaki öğrencileri bedenî, zihnî, ahlaki, manevî, sosyal ve kültürel nitelikler yönünden geliştiren ve insan haklarına dayalı toplum yapısının ve küresel düzeyde rekabet gücüne sahip ekonomik sistemin gerektirdiği bilgi ve becerilerle donatarak geleceğe hazırlayan eğitim ve öğretim programlarını tasarlamak, uygulamak, güncellemek; öğretmen ve öğrencilerin eğitim ve öğretim hizmetlerini bu çerçevede yürütmek ve denetlemek.	1 No'lu Cumhurbaşkanlığı Kararnamesi (CBK)'nin On Birinci Bölümü 301'inci maddesi 1'inci fıkrası (a) bendi	Sınıf mevcutların kalabalık olması. Bölge olarak sürekli göç olan bir yerleşim yerinde bulunduğu için öğrenci mevcutlarının sınıf ortalamalarına göre kalabalık olması	İlgili kamu kurumlarıyla ve sivil toplum kuruluşlarıyla eğitim ve öğretim hizmetinin toplumsal bir bütünlük içerisinde ele alınmasına yönelik bilgi ve tecrübe paylaşımının artırılması

Bakanlığın belirlemiş olduğu mevzuat çerçevesinde okulumuzda ilkokul öğrencilerine yönelik eğitim öğretim hizmeti verilmektedir. Okulumuz kayıt bölgesinde yer alan öğrenciler bu hizmetten faydalanmaktadır.

Okulumuzda 1 Okul Müdürü, 2 Okul Müdür Yardımcısı, 2 Rehber Öğretmen, 2 İngilizce Öğretmeni, 24 Sınıf Öğretmeni, 4 Anaokulu Öğretmeni ile toplam 906 öğrenciye yönelik eğitim öğretim hizmeti verilmektedir.

2.4 Üst Politika Belgeleri Analizi

Üst politika belgeleri;

- 12. Kalkınma Planı
- Cumhurbaşkanlığı Programı,
- Orta Vadeli Program,
- Cumhurbaşkanlığı Yıllık Programı,
- Millî Eğitim Bakanlığı Stratejik Planı,
- İl Millî Eğitim Müdürlüğü Stratejik Planı,
- İlçe Millî Eğitim Müdürlüğü Stratejik Planı

Ayşe Sıdika Alışan İlkokulu Müdürlüğü'ne görev ve sorumluluk yükleyen amir hükümlerin tespit edilmesi için tüm üst politika belgeleri ayrıntılı olarak taranmış ve bu belgelerde yer alan politikalar incelenmiştir. Bu çerçevede Ayşe Sıdika Alışan İlkokulu 2024-2028 Stratejik Planı'nın stratejik amaç, hedef, performans göstergeleri ve stratejileri hazırlanırken bu belgelerden yararlanılmıştır. Üst politika belgelerinde yer almayan ancak Müdürlüğümüzün durum analizi kapsamında önceliklendirdiği alanlara geleceğe bakış bölümünde yer verilmiştir.

Cumhurbaşkanlığının Türkiye Yüzyılı ve Millî Eğitim Bakanlığının Eğitimde Türkiye Yüzyılı Vizyonu merkezde olmak üzere üst politika belgeleri, temel üst politika belgeleri ve diğer üst politika belgeleri olarak iki bölümde incelenmiştir.

Tablo 2. Üst Politika Belgeleri Analizi Tablosu

Üst Politika Belgesi	İlgili Bölüm/Referans	Verilen Görevler/İhtiyaçlar
On İkinci Kalkınma Planı	Eğitim	658, 659, 660 Sayılı Amaç Maddeleri ve Bunlara Bağlı Politika ile Tedbir Maddeleri
On İkinci Kalkınma Planı	Çocuk	731.2, 731.3, 731.4, 731.5, 731.6, 732.1, 732.3, 732.5, 733.1, 733.2, 734.4, 735.7, 735.8, 738.2, 738.3, 739.1, 739.2, 739.3, 739.4, 740.4, 742.4, 744.1 Sayılı Tedbir Maddeleri
Cumhurbaşkanlığı 2024 Yıllık Programı	Eğitim	661.1, 661.4, P. 661, P. 662, P. 663, P.664, P.665, P.666, P.667, P.668, P.670, P.672, P.675, P.676, P.678, P.680, P.681 Sayılı Politika ve Tedbir Maddeleri
Cumhurbaşkanlığı 2024 Yıllık Programı	Çocuk	P.732, 731.2, 731.3, 731.4, 731.5, 733.1, 733.2, 734.4, 735.8, 739.1, 739.3, 739.4, 740.4, 742.4, P.743, 744.1 Sayılı Politika ve Tedbir Maddeleri

2.5 Faaliyet Alanları ile Ürün/Hizmetlerin Belirlenmesi

Mevzuat analizi çıktıları dolayısıyla okulumuzun ürün/hizmetleri tablo 3’te gösterilmiştir.

Tablo 3. Faaliyet Alanlar/Ürün ve Hizmetler Tablosu

Faaliyet Alanı	Ürün/Hizmetler
Eğitim-Öğretim Faaliyetleri	<ol style="list-style-type: none">1. Eğitim ve öğretime erişim imkânlarının sağlanması2. Yabancı öğrencilerin eğitim ve öğretimine yönelik iş ve işlemlerin yürütülmesi3. Hayat boyu öğrenme kapsamında eğitim ve öğretim faaliyetlerinin düzenlenmesi4. Öğretim programlarının ve haftalık ders çizelgelerinin hazırlanması ve uygulanması5. Elektronik ders içeriklerinin geliştirilmesi6. Ders kitaplarının ve diğer eğitim materyallerinin temin edilmesi7. Eğitsel tanılama ve yönlendirme faaliyetlerinin yürütülmesi8. Kişisel, eğitsel ve mesleki rehberlik faaliyetlerinin yürütülmesi9. Psikososyal koruma, önleme ve müdahale hizmetlerinin verilmesi10. Özel eğitim gerektiren öğrencilerin eğitim ve öğretimine ilişkin iş ve işlemlerin yürütülmesi
Rehberlik Faaliyetleri	<ol style="list-style-type: none">1. Öğrencilere rehberlik yapmak2. Velilere rehberlik etmek3. Rehberlik faaliyetlerini yürütmek
Bilimsel, Kültürel, Sanatsal ve Sportif Faaliyetler	<ol style="list-style-type: none">1. Öğrencilere yönelik yerel, ulusal düzeyde bilimsel, kültürel, sanatsal ve sportif faaliyetlerin düzenlenmesi ve katılımlarının sağlanması2. Okul İçinde Sportif Faaliyetlere Yer Vermek.3. İl İçi Ve İl Dışı Sosyal Faaliyetlere Katılmak4. Tiyatro, Film Vb. Gibi Kültürel/Sanatsal Faaliyetlere Katılmak5. Okuma kültürünün geliştirilmesine yönelik çalışmaların yürütülmesi6. Okul Dışında Düzenlenen Spor Müsabakalarına Katılmak.7. Öğrencilerin okul başarısını artıracak çalışmaların yapılması8. Öğrencilerin okul dışı etkinliklerine ilişkin çalışmaların yapılması
İnsan Kaynakları Faaliyetleri (Mesleki Gelişim Faaliyetleri, Personel Etkinlikleri...)	<ol style="list-style-type: none">1. Öğretmenlerin motivasyonlarını sağlam tutmak için öğretmen gezileri düzenlemek.2. Bakanlığın düzenlediği ve mahalli düzenlenen hizmet içi faaliyetlere katılımlarını teşvik etmek.3. Çalışanların mesleki gelişimlerine yönelik faaliyetlerin yürütülmesi4. Norm belirleme, atama, görevlendirme, yer değiştirme, terfi ve benzeri özlük işlemlerinin yürütülmesi5. Personelin pasaport ve yurt dışı iş ve işlemlerini yürütmek6. Eğitim ve öğretim kurumları yöneticilerinin niteliğinin artırılması
Okul Aile Birliği Faaliyetleri	Okul Aile Birliği üyeleri ile okul çalışanlarının iş birliği içerisinde çalışmasının sağlanması
Ölçme Değerlendirme Faaliyetleri	Ölçme ve değerlendirme iş ve işlemlerini birimlerle iş birliği içerisinde yürütülmesinin sağlanması
Yönetim ve Denetim Hizmetleri	<ol style="list-style-type: none">1. Öğretim programlarının uygulamalarını izlemek ve rehberlik faaliyetlerinin yürütülmesi2. Eğitim-öğretim ve yönetim faaliyetlerinin denetim ve değerlendirme çalışmalarının yapılması

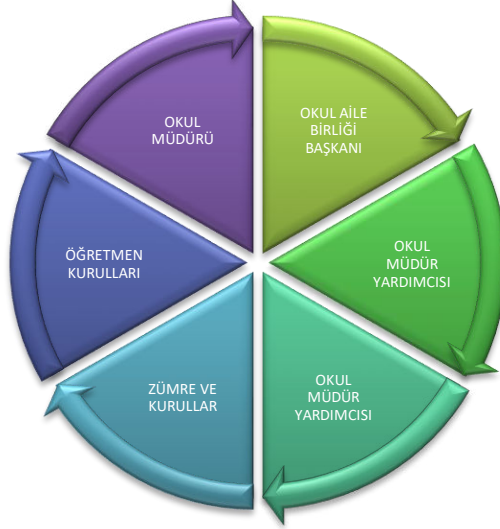
2.6 Paydaş Analizi

Paydaş analizi kapsamında, öncelikle paydaşlar belirlenerek iç ve dış paydaş olarak tasnif edilmiştir. Katılımcılığı artırmak ve paydaş görüşlerini plana yansıtılabilmek amacıyla anket uygulaması, mülakat, atölye çalışması ve toplantılardan yararlanılmıştır.

Tablo 4. Paydaş Sınıflandırma ve Önceliklendirme Tablosu

PAYDAŞLAR	İÇ PAYDAŞ	DIŞ PAYDAŞ	ÖNCELİĞİ (5 Yüksek Öncelik -1 Düşük Öncelik)
Millî Eğitim Bakanlığı		✓	5
Valiliği		✓	5
İl Millî Eğitim Müdürlüğü		✓	5
Kaymakamlık		✓	5
İlçe Millî Eğitim Müdürlüğü		✓	5
Okul Müdürü		✓	5
Müdür Yardımcıları		✓	5
Öğretmenler	✓		5
Öğrenciler	✓		5
Veliler		✓	5
Okul Aile Birliği	✓		5
Destek Personeli	✓		5
Gebze Teknik Üniversitesi		✓	4
Gebze Belediyesi		✓	4
Güvenlik Güçleri (Emniyet, Jandarma)		✓	4
Muhtarlık		✓	4
Sivil Toplum Kuruluşları		✓	4

Kurumumuzun temel paydaşları öğrenci, veli ve öğretmen olmakla birlikte eğitimin dışsal etkisi nedeniyle okul çevresinde etkileşim içinde olunan geniş bir paydaş kitlesi bulunmaktadır. Paydaşlarımızın görüşleri anket, toplantı, dilek ve istek kutuları, elektronik ortamda iletilen önerilerde dâhil olmak üzere çeşitli yöntemlerle sürekli olarak alınmaktadır.



Öğrenci, Öğretmen ve Veli paydaşlarıyla online olarak anket yapılmıştır. Anket sonuçlara göre hazırlanan sonuçlar aşağıdaki tablolarda paylaşılmıştır. Paydaş anketlerine ilişkin ortaya çıkan temel sonuçlar şu şekildedir:

Öğrenci Anketi Sonuçları:

NO	İLKOKUL ÖĞRENCİLERİ İÇİN KONU BAŞLIKLARI	Kesinlikle Katılıyorum	Katılıyorum	Kararsızım	Katılmıyorum	Kesinlikle Katılmıyorum
01-	Okulumu seviyorum.	%90	%8	%2	-	-
02-	Okulumda kendimi güvende hissediyorum.	%85	%10	%3	%2	-
03-	Okulumun içi ve bahçesi temizdir.	%80	%10	%8	%1	%1
04-	Öğretmenim adildir.	%90	%8	%2	-	-
05-	Öğretmenim benimle ilgileniyor.	%94	%4	%2	-	-
06-	Yardıma ihtiyacım olursa öğretmenim bana yardım eder.	%91	%8	%1	-	-
07-	Öğretmenim derse katılmamı sağlar.	%90	%8	%2	-	-
08-	Öğretmenim dersleri farklı araçlar kullanarak anlatır.	%90	%8	%2	-	-
09-	Okul kantininde yeterli ve sağlıklı yiyecekler var.	%85	%10	%5	-	-
10-	Okulda ders dışı eğlenceli etkinlikler var.	%88	%8	%3	%1	-
11-	Teneffüslerde ihtiyaçlarımı giderebiliyorum.	%70	%18	%3	%5	%4
12-	Öğretmenim her gün beni çok çalıştırıyor.	%72	%11	%7	%4	%6

Öğretmen Anketi Sonuçları:

NO	ÖĞRETMENLER İÇİN KONU BAŞLIKLARI	Kesinlikle Katlıyorum	Katlıyorum	Kararsızım	Katılmıyorum	Kesinlikle Katılmıyorum
01-	Okulun misyonu ve vizyonunu tam olarak anlıyorum.	%51,9	%48,1	-	-	-
02-	Okulda eğitim ve yönetim kalitesi sürekli olarak geliyor.	%46,4	%32,1	%17,9	%3,6	-
03-	Okul temiz ve hijyeniktir.	%39,3	%57,1	%3,6	-	-
04-	Okul, öğrencilerin ve personelin güvenliğini sağlamak için güvenlik önlemleri alır.	%53,6	%32,1	%10,7	%3,6	-
05-	Okul, yeni kabul edilen öğrencilere uygun desteği sağlar.	%60,7	%39,3	-	-	-
06-	Okulumuz mesleki yeterliliğimi geliştirmek için eğitim fırsatları sunuyor.	%46,4	%46,4	%3,6	%3,6	-
07-	Okul yönetimlerimiz öğretmenleri etkin bir şekilde yönlendirir.	%46,4	%42,9	%10,7	-	-
08-	Okulumuz, öğrencilerin öğrenme ilgisini uyandıracak bir ortam oluşturmuştur.	%50	%46,4	%3,6	-	-
09-	Etkili bir öğretmen olmak için ihtiyaç duyduğum kaynaklara erişimim var.	%46,4	%50	%3,6	-	-
10-	Bana sunulan kaynakları kullanmak için gerekli eğitime sahibim.	%67,9	%32,1	-	-	-
11-	Okulumuzun, farklı ihtiyaçları olan öğrencileri desteklemek için bir politikası vardır.	%35,7	%46,4	%17,9	-	-
12-	Okulumuz müfredat uygulamasını etkin bir şekilde izler.	%64,3	%35,7	-	-	-
13-	Okulumuz, velilere uygun etkinlikler düzenlemektedir.	%46,4	%39,3	%10,7	%3,6	-
14-	Diğer öğretmenlerle iş birliği yaparım.	%67,9	%32,1	-	-	-
15-	Okul personeli arasında dostane bir ilişki sürdürülür.	%57,1	%32,1	%7,1	%3,6	-
16-	Takım ruhumuz ve moralimiz yüksek.	%50	%35,7	%10,7	%3,6	-
17-	Okulumuza aidiyet hissediyorum.	%60,7	%28,6	%7,1	-	%3,6

Veli Anketi Sonuçları:

NO	VELİLER İÇİN KONU BAŞLIKLARI	Kesinlikle Katlıyorum	Katlıyorum	Kararsızım	Katılmıyorum	Kesinlikle Katılmıyorum
01-	Okulun misyonu ve vizyonunu tam olarak anlıyorum.	%38	%50,9	%8,9	%1,9	%0,3
02-	Okulda eğitim ve yönetim kalitesi sürekli olarak gelişiyor.	%34,6	%44	%12,9	%7,5	%0,9
03-	Okul temiz ve hijyeniktir.	%24,2	%47,5	%18,2	%8,2	%1,9
04-	Okul, öğrencilerin ve personelin güvenliğini sağlamak için uygun güvenlik önlemleri alır.	%27,4	%51,9	%13,8	%5,3	%1,6
05-	Okul, yeni kabul edilen öğrencilere uygun desteği sağlar.	%26	%55,6	%15,2	%2,9	%0,3
06-	Okul, çocuğumun okumaya olan ilgisini geliştirmesine yardımcı olabilir.	%43,5	%47	%6	%2,2	%1,3
07-	Okul çocuğumun öğrenme ilgisini güçlendiriyor.	%33,3	%53,8	%9,7	%2,5	%0,6
08-	Okul çocuğumun ahlaki gelişimini teşvik edebilir.	%33,3	%53,8	%9,7	%2,5	%0,6
09-	Okulda kullanılan değerlendirme yöntemleri çocuğumun gelişimini tüm yönleriyle anlamama yardımcı oluyor.	%30,2	%47,5	%16	%5,3	%0,9
10-	Okul, çocuğumun öğrenme performansı ve gelişimi hakkında beni iyi bilgilendiriyor.	%36,4	%46,8	%11,1	%3,5	%2,2
11-	Okul çocuğuma duygusal rahatsızlık ve öğrenme güçlükleri ile karşılaştığında yeterli desteği ve rehberlik sağlar.	%29	%45,1	%18,3	%4,1	53,5
12-	Öğretmenlerin benimle iletişim kurma yöntemlerinden memnunum.	%53,8	%36,7	%6	%1,6	%1,9
13-	Herhangi bir problem durumunda okul idaresi endişelerime cevap veriyor.	%36,8	%50,9	%10,7	%1,3	%0,3
14-	Okulda, velilerin ihtiyaçlarına uygun eğitim faaliyetleri düzenlenir.	%24,1	%41,6	%22,9	%7,6	%3,8
15-	Okul, çocukların gelişimini desteklemek için velilerle iyi bir ilişki kurar.	%54,8	%35,7	%6	%1,6	%1,9
16-	Okul, aktif veli katılımını teşvik eder.	%33,3	%53,8	%9,7	%2,5	%0,6
17-	Okulun veli etkinliklerine aktif olarak katılıyorum.	%61,9	%36,2	%1,3	%0,6	-
18-	Bir veli olarak okula aidiyet hissediyorum.	%31,3	%55,8	%8,7	%3,5	%0,6
19-	Çocuğumun ev ödevlerini tamamlamasını sağlarım.	%61,9	%36,2	%1,3	%0,6	-
20-	Çocuğumu okumaya teşvik ederim.	%74,8	%25,2	-	-	-
21-	Çocuğumun her gün okula gitmesini sağlarım.	%81,1	%18,9	-	-	-
22-	Çocuğumun eğitiminde aktif bir ortağım.	%74	%25,7	%0,3	-	-

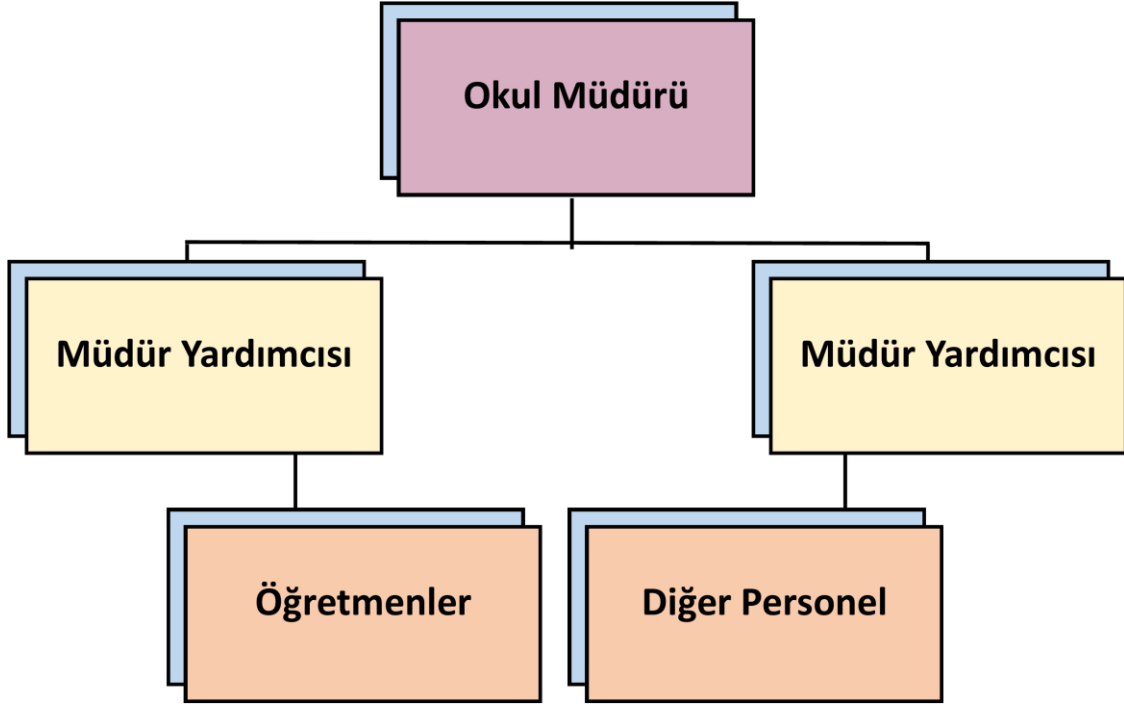
2.7 Kuruluş İçi Analiz

Kuruluş içi analiz verileri hazırlanırken teşkilat yapısı, insan kaynaklarının yetkinlik düzeyi, kurum kültürü, teknoloji ve bilişim altyapısı, fiziki ve mali kaynaklara ilişkin analizler yapılmıştır. Bu analizlere ait olan veriler aşağıda sıralanmıştır.

2.7.1 Teşkilat Şeması

Ayşe Sıdıka Alışan İlkokulu Müdürlüğü 14/09/2011 tarih ve 28054 sayılı Kanunun 652 sayılı kararname ile yönetim ve organizasyon yapısı belirlenmiş olup iş ve işlemlerini bu kanun doğrultusunda yürütmektedir.

27.06.2019 tarih ve 30814 sayılı Resmî Gazetede yayınlanan Millî Eğitim Bakanlığına bağlı Eğitim Kurumları Yönetici ve Öğretmenlerinin norm kadrolarına ilişkin yönetmelik doğrultusunda oluşturulmuştur.



2.7.2 İnsan Kaynakları

Kurumlarda insan kaynaklarını, organizasyonel amaçlar doğrultusunda en verimli şekilde kullanmak; insan kaynağının iç ve dış gelişmelere uygun olarak etkin bir şekilde planlanmasını, geliştirilmesini ve değerlendirilmesini sağlamak kurumun verimliliği açısından büyük önem taşımaktadır.

Ayşe Sıdika Alışan İlkokulu Müdürlüğü teşkilatı personel dağılımları ve bilgileri aşağıda yer alan tablolarda belirtilmiştir.

Tablo 5. Çalışanların Görev Dağılımı

Çalışanın Ünvanı	Görevleri
Okul /Kurum Müdürü	1
Müdür Yardımcısı	2
Öğretmenler	32
Yardımcı Hizmetler Personeli	1

Tablo 6. İdari Personelin Hizmet Süresine İlişkin Bilgiler

Hizmet Süreleri	2024 Yılı İtibarıyla	
	Kişi Sayısı	%
1-4 Yıl	-	-
5-6 Yıl	-	-
7-10 Yıl	-	-
10 ve üzeri	3	%100

Tablo 7. Öğretmenlerin Hizmet Süreleri (Yıl İtibarıyla)

Hizmet Süreleri	Branşı	Kadın	Erkek	Hizmet Yılı	Toplam
1-3 Yıl	-	-	-	-	-
4-6 Yıl	Sınıf Öğretmenliği	1	1	5-5	2
7-10 Yıl	Sınıf Öğrt -İngilizce	4	-	8-7-10-8	4
11-15 Yıl	Sınıf/Anaokulu Öğrt - Rehberlik	9	-	15-15-15-13-14	9
16-20	Sınıf Öğrt -Rehberlik	3	1	16-17-18-20	4
20 ve üzeri	Sınıf Öğretmenliği	10	6	Ort. 24	16

Tablo 8. Kurumdaki Mevcut Hizmetli/ Memur Sayısı

	Görevi	Erkek	Kadın	Eğitim Durumu	Hizmet Yılı	Toplam
1	Memur	-	-	-	-	-
2	Hizmetli	1	-	Lise	35	1

Tablo 9. Okul/kurum Rehberlik Hizmetleri

Mevcut Kapasite				Mevcut Kapasite Kullanımı ve Performans					
Psikolojik Danışman Norm Sayısı	Görev Yapan Psikolojik Danışman Sayısı	İhtiyaç Duyulan Psikolojik Danışman Sayısı	Görüşme Odası Sayısı	Danışmanlık Hizmeti Alan			Rehberlik Hizmetleri ile İlgili Düzenlenen Eğitim/Paylaşım Toplantısı vb. Faaliyet Sayısı		
				Öğrenci Sayısı	Öğretmen Sayısı	Veli Sayısı	Öğretmenlere Yönelik	Öğrencilere Yönelik	Velilere Yönelik
2	2	-	2	485	31	507	9	12	5

2.7.3 Teknolojik Düzey

Okulumuzun teknolojik altyapısı ve teknolojiyi kullanabilme düzeyine ilişkin analizi yapılmıştır. Okulumuz içerisinde bulunan etkileşimli tahta, bilgisayar, yazıcı, fotokopi makinesi gibi temel teknolojik araç- gereçlerin durumu aşağıdaki tabloda verilmiştir

Tablo 10. Teknolojik Araç-Gereç Durumu

Araç-Gereçler	Mevcut Durum	İhtiyaç
Etkileşimli Akıllı Tahta	29	-
Bilgisayar	3	-
Yazıcı	3	-
Fotokopi Makinesi	-	1
Televizyon	2	-
Projeksiyon Sayısı	1	-

Okulumuzun fiziki mekân durumunun analizi yapılmıştır. Okulumuz içerisinde bulunan fiziki mekanların durumu aşağıdaki tabloda verilmiştir

Tablo 11. Fiziki Mekân Durumu

Fiziki Mekân	Var	Yok	Adedi	İhtiyaç
Öğretmen Çalışma Odası	✓		1	0
Ekipman Odası		✓	0	1
Kütüphane	✓		1	0
Rehberlik Servisi	✓		2	0
Resim Odası		✓	0	1
Müzik Odası		✓	0	1
Çok Amaçlı Salon	✓		1	0
Spor Salonu		✓	0	1

2.7.4 Mali Kaynaklar

Okulumuzun genel bütçe işlemleri Okul Müdürü tarafından yürütülür. Yıllara göre mali kaynak analizi aşağıda belirtilmiştir.

Tablo 12. Kaynak Tablosu

Kaynaklar	2023	2024	2025	2026	2027	2028
Genel Bütçe	-	-	-	-	-	-
Okul Aile Birliği	149.509,09	200.000	250.000	300.000	350.000	400.000
Özel İdare	-	-	-	-	-	-
Kira Gelirleri	34.860,04	57.915,5	70000	90000	110000	130000
Döner Sermaye	-	-	-	-	-	-
Dış Kaynak/Projeler	-	-	-	-	-	-
Diğer	-	-	-	-	-	-
TOPLAM	184.369,59	257.915,5	320.000	390.000	460.000	530.000

Tablo 13. Gelir-Gider Tablosu

YILLAR	2021		2022		2023	
HARCAMA KALEMLERİ	GELİR	GİDER	GELİR	GİDER	GELİR	GİDER
Temizlik		6590,00		7533,00		3348,65
Küçük Onarım		5917,14		-		19702,50
Bilgisayar Harcamaları		-		2478,00		2581,19
Büro Makinaları Harcamaları		-		-		-
Telefon	72.117,00	-	212.042,03	-	184.369,13	-
Sosyal Faaliyetler		-		-		1454,57
Kırtasiye		3124,55		4496,50		3820,50
GENEL		28557,57		75647,21		153062,83

2.7.5 İstatistiki Veriler

Okulumuzla ilgili sayısal veriler incelenmiştir. Elde edilen veriler aşağıdaki tablolarda gösterilmiştir.

*) Okulumuzda yer alan sınıfların öğrenci sayıları alttaki tabloda verilmiştir. Bu tabloya göre genel mevcut 821, ortalama sınıf mevcudu 34.2 , mevcudu en fazla olan sınıf 1C sınıfı ve mevcudu en az olan sınıf ise 4B sınıfıdır.

SINIF	Erkek	Kız	Toplam	SINIF	Erkek	Kız	Toplam
1A	20	18	38	3A	15	17	32
1B	17	20	37	3B	14	18	32
1C	21	19	40	3C	13	16	29
1D	21	17	38	3D	14	16	30
1E	22	15	37	3E	14	18	32
1F	22	14	36	3F	16	15	31
2A	19	20	39	4A	16	14	30
2B	19	20	39	4B	12	16	28
2C	20	18	38	4C	15	16	31
2D	16	22	38	4D	15	15	30
2E	17	20	37	4E	15	14	29
2F	18	20	38	4F	17	13	30
Anaokulu A	9	12	21	Anaokulu C	11	11	22
Anaokulu B	11	9	20	Anaokulu D	13	9	22

*) Okulumuzda yer alan sınıflardaki özel eğitim öğrencileri incelenmiş olup elde edilen veriler aşağıdaki tabloda belirtilmiştir. Bu tabloya göre okulumuzda 30 alandan tanısı konulmuş toplam 28 kaynaştırma öğrencisi vardır.

Özel Öğrenme Güçlüğü	Dil Konuşma Güçlüğü	Bedensel Yetersizlik	Özel Yetenekli Birey	Hafif Düzey Zihinsel Yetersizlik
5	9	2	11	3

*) Okulumuzda görev yapan öğretmenlerin norm kadro durumları incelenmiş olup sonuçlar aşağıdaki tabloda gösterilmiştir.

Sıra	Unvan-Branşı	Norm	Mevcut	İhtiyaç
1	Müdür	1	1	0
2	Müdür Yardımcısı	2	2	0
3	Sınıf Öğretmeni	24	24	0
4	Anaokulu Öğretmeni	4	4	0
5	Rehberlik Öğretmeni	2	2	0
6	İngilizce Öğretmeni	2	2	0
7	DKAB Öğretmeni	1	0	1
8	Yardımcı Hizmetli(Kadrolu)	1	1	0
9	TOPLAM	37	36	1

2.8 Çevre Analizi (PESTLE)

Çevre analiziyle okulumuz üzerinde etkili olan veya olabilecek politik, ekonomik, sosyo-kültürel, teknolojik, yasal çevresel dış etkenlerin tespit edilmesi amaçlanmıştır.

Tablo 14 PESTLE Analiz Tablosu

Politik-Yasal etkenler	Ekonomik etkenler
<ul style="list-style-type: none">• Kalkınma Planı ve Orta Vadeli Program,• Bakanlık, il ve ilçe stratejik planlarının incelenmesi,• Yasal yükümlülüklerin belirlenmesi,• Oluşturulması gereken kurul ve komisyonlar,• Okul çevresindeki politik durum.	<ul style="list-style-type: none">• Okulun bulunduğu çevrenin genel gelir durumu,• Okulun gelirini arttırıcı unsurlar,• Okulun giderlerini arttıran unsurlar,• Tasarruf sağlama imkânları,• İşsizlik durumu,• Mal-ürün ve hizmet satın alma imkânları,• Kullanılabilir bütçe
Sosyokültürel etkenler	Teknolojik etkenler
<ul style="list-style-type: none">• Kariyer beklentileri,• Ailelerin ve öğrencilerin bilinçlenmeleri,• Öğrenci mevcutlarındaki artışı,• Nüfusun yaş gruplarına göre dağılımı,• Hayat beklentilerindeki değişimler (Hızlı para kazanma hırısı, lüks yaşama düşkünlük, kırsal alanda kentsel yaşam),• Beslenme alışkanlıkları,• Değerler, mesleki etik kuralları vb.	<ul style="list-style-type: none">• Okulun teknoloji kullanım durumu• E- Devlet uygulamaları,• Dijital Platformlar üzerinden uzaktan eğitim imkânları,• Personelin ve öğrencilerin teknoloji kullanım kapasiteleri,• Personelin ve öğrencilerin sahip olduğu teknolojik araçlar,• Teknoloji alanındaki gelişmeler• Teknolojinin eğitimde kullanımı
Çevresel Etkenler	
<ul style="list-style-type: none">• Hava ve su kirlenmesi,• Doğal kaynakların korunması için yapılan çalışmalar,• Çevrede yoğunluk gösteren hastalıklar,• Doğal afetler (deprem kuşağında bulunma, Covid 19 vb.)	

2.9 Güçlü ve Zayıf Yönler ile Fırsatlar ve Tehditler (GZFT) Analizi

Okul/kurumun güçlü ve zayıf yönleri ile okul/kurum dışında oluşabilecek fırsatlar ve tehditler belirlenmiştir.

Tablo 15 GZFT Listesi

İç Çevre	
Güçlü Yönler	Zayıf Yönler
Ekonomik olarak iyi durumda olan ailelerin çocukları	Yeni yerleşim yerlerinin yapılması ile öğrenci sayısının artması.
Öğrenci sayısının sınıflarda dengeli dağılımı	Teknolojik aletlere bağımlılığın artışı
Lise ve üniversite mezunu velilerin çoğunlukta olması	Çevrenin ve ailelerin okuldan yüksek beklentileri
Deneyimli öğretmen kadrosunun olması	Parçalanmış ailelere mensup öğrenci sayısının fazlalığı
Okulun konum olarak merkezi bir yerleşim yerinde olması	Okul binasının farklı etkinlikler yapmak için uygun olmaması
Tüm sınıflarımızda akıllı tahta bulunması	Okulda bir spor salonunun olmaması
Okul - Aile iş birliğine önem veren velilerimizin olması	Okul bahçesinin yetersiz olması, yeşil alan azlığı

Dış Çevre	
Fırsatlar	Tehditler
Millî Eğitim Bakanlığı ve İl ve İlçe Milli Eğitim Müdürlüğü 2024-2028 Stratejik Planlarının incelenmesi	Eğitim politikalarına ilişkin net bir uzlaşma olmaması
Bölgemizde bulunan sanayi kuruluşlarının fazla olması.	Boşanmış ailelerin fazla olması.
İŞKUR ve hizmet alımıyla personel çalıştırılabilmesi	Kültürel farklılıkların olması
Okula yönelik veli ve toplum desteğinin güçlü olması.	Nüfus artışı
Fatih projesi, EBA gibi teknolojik altyapının olması	Sanayi kuruluşlarının fazla olmasından çevre kirliliğinin fazla olması.
Geri dönüşüm projelerinin olması	Yardımcı personel ihtiyacının harcama için en önemli kalemini oluşturması
Eğitim öğretime dair iş birliği yapılabilecek kurum ve kuruluşlara yakın olunması	Okulun konumundan dolayı çevredeki trafik sorunu

2.10 Tespit ve İhtiyaçların Belirlenmesi

Durum analizi çerçevesinde gerçekleştirilen tüm çalışmalardan elde edilen verilere göre çeşitli bulgular elde edilmiştir. Bu bulgulara göre belirlenen tespitler ve ihtiyaçlar aşağıda maddeler halinde sıralanmıştır.

- Okullaşma oranında herhangi bir sorun bulunmamaktadır. İlkokul çağındaki çocukların tamamı okula devam etmektedir. İlkokulda öğrencilerin okula devamı konusunda herhangi bir sıkıntı yaşanmamaktadır.
- Eğitim öğretim yılı başındaki uyum çalışmaları öğrenciler için çok faydalı olmaktadır.
- Özel eğitime ihtiyaç duyan öğrenciler için (özellikle ağır düzeyde zihinsel yetersizlik ve otizm tanısı konulan öğrenciler) okulumuz hem fiziki hem de personel açısından yeterli imkâna sahip değildir. Bu öğrenciler başka kurumlara(özel eğitim alt sınıfı olan) yönlendirilmektedir.
- Okulumuzda temizlik faaliyetleri eksiksiz olarak yapılmaktadır fakat temizlik malzemelerinin pahalı olması okulumuzun maddi imkânlarını zorlamaktadır. Ayrıca temizlik personeli giderleri harcama kalemleri arasında ciddi bir alanı kaplamaktadır.
- Okulumuzda akademik başarı tecrübeli öğretmenler sayesinde iyi derecededir. Öğretmenlerimizin büyük bir çoğunluğu uzun zamandır aynı okulda çalışmaktadırlar. Kendi evleri gibi gördükleri okulda sahiplenme duygusu da artmaktadır. Bunların sonucunda akademik başarı da gelmektedir.
- Okulumuz içerisinde alan yetersizliğinden dolayı sinema, tiyatro gibi etkinlikler yapılamamaktadır. Ancak ilçemizde bulunan kültür merkezleri bu faaliyetler için kullanılmaktadır. Okul bahçesi oyun için hem uygun değil hem de yetersizdir.
- Okulumuzda öğrenci gelişimini destekleyici rehberlik faaliyetleri yapılmaktadır. Ayrıca öğrencilerin becerilerine uygun kaliteli eğitim ortamı oluşturulması için gayret gösterilmektedir.
- Kurumsal iletişim tüm iletişim yöntemleri kullanılarak sürdürülmektedir. Okul idaresi, öğretmenler veliler ve öğrenciler tarafından sürekli ulaşılabilir durumdadır.
- Okulumuzun bahçesi dar ve okul bahçesinin içinde yeşil alan yok. Okul giriş ve çıkış saatlerinde okul binasının dış kapısının önünde trafik sıkıntısı olmaktadır.
- İş güvenliği konusunda okulumuzun tüm personeline rutin olarak eğitimler verilmektedir. Okul güvenliği konusunda kapıda bir görevli güvenlik için bulunmaktadır. Fakat velilerin okul içerisine girmekte ısrarcı olmaları güvenlik açısından risk oluşturmaktadır.
- Yapılan veli anketlerinin sonucunda velilerin okuldan daha fazla veli katılımlı etkinlik beklentilerinin olduğu görülmektedir. Anketlerin sonucuna göre genel memnuniyet oranı oldukça yüksektir.

3.BÖLÜM

GELECEĞE BAKIŞ

3. GELECEĐE BAKIŐ

Okul M¼d¼rl¼g¼m¼z¼n misyon, vizyon, temel ilke ve deđerlerinin oluŐturulması kapsamında ¼đretmenlerimiz, ¼đrencilerimiz, velilerimiz, ¼alıŐanlarımız ve diđer paydaŐlarımızdan alınan g¼r¼Őler sonucunda stratejik plan hazırlama ekibi tarafından oluŐturulan misyon, vizyon ve temel deđerler okulumuz ¼st kurulana sunulmuŐ ve ¼st kurul tarafından onaylanmıŐtır.

3.1 Misyon

Yeniliklere a¼ık, s¼rekli kendini geliŐtiren deneyimli ¼đretmen kadrosuyla, ¼đrenci merkezli eđitim veren, teknolojiyi kullanan, velilerin ihtiya¼ duydukları her an okul idaresi ve ¼đretmenlerine ulaŐıp eđitim ¼đretim hizmetlerini alabildikleri, ¼đrencilerinin baŐarılarını ¼n planda tutup, kaliteden ¼d¼n vermeyen, e-twinning, Erasmus gibi uluslararası projelerde aktif rol oynayan, ¼ađdaŐ bir eđitim kurumuyuz.

3.2 Vizyon

Akademik, sosyal, k¼lt¼rel ve sportif baŐarıları her kesim tarafından kabul edilmiŐ aynı zamanda hem ulusal hem uluslararası projelerde (ERASMUS, E-twinning vb.) aktif olarak yer alan bir okul olmaktır.

3.3 Temel Değerler

- Ülkemizin geleceğinden sorumluyuz.
- Paydaşlar eşitlikten yararlanır
- Veli, öğrenci ve öğretmenin iş birliği içinde çalışmalarını sağlar.
- Eğitime yapılan yardımı kutsal sayar ve her türlü desteği veririz.
- Kurumda çalışan herkesin katılımı ile sürecin devamlı olarak iyileştirileceğine ve geliştirileceğine inanırız.
- Sağlıklı bir çalışma ortamı içerisinde çalışanları tanıyarak fikirlerine değer verir ve işimizi önemseriz.
- Mevcut ve potansiyel hizmet bekleyenlerin ihtiyaçlarına odaklanırız.
- Kendimizi geliştirmeye önem verir, yenilikçi fikirlerden yararlanırız.
- Öğrencilerin, öğrenmeyi öğrenmesi ilk hedefimizdir
- Okulumuzla ve öğrencilerimizle gurur duyarız.
- Biz, birbirimize ve kendimize güveniriz.

3.4 Amaç, Hedef ve Performans Göstergesi ile Stratejiler

Okulumuzda Amaç, Hedef, Gösterge ve Stratejilere İlişkin Tablolar

- Eğitim Öğretime Erişim ve Katılım
- Eğitim ve Öğretimde Kalite
- Kurumsal Kapasite olmak üzere 3 tema altında amaç, hedef, performans göstergeleri ile stratejilerin tür ve yapısal özellikleri dikkate alınarak belirlenmiştir.

Tablo 16 Amaç, Hedef, Gösterge ve Stratejilere İlişkin Tablolar

TEMA	EĞİTİM-ÖĞRETİME ERİŞİM ve KATILIM								
Amaç 1	A.1 Öğrencilerin eğitim öğretime etkin katılımlarıyla donanımlı olarak bir üst öğrenime geçişi sağlanacaktır.								
Hedef 1.1	H.1.1 Öğrenme kayıpları önleyici çalışmalar yapılarak azaltılacaktır.								
Performans Göstergeleri	Hedefe Etkisi	Başlangıç Değeri	2024	2025	2026	2027	2028	İzleme Sıklığı	Rapor Sıklığı
PG 1.1.1 İlkokullarda Yetiştirme Programına (İYEP) dâhil olan öğrencilerin Türkçe dersi kazanımlarına ulaşma oranı (%)	%30	%80	%85	%90	%95	%100	%100	Yıllık	Yıllık
PG 1.1.2 İlkokullarda Yetiştirme Programına dâhil olan öğrencilerin matematik dersi kazanımlarına ulaşma oranı (%)	%30	%80	%85	%90	%95	%100	%100	Yıllık	Yıllık
PG 1.1.3 20 gün ve üzeri özürsüz devamsızlık yapan öğrenci oranı (%)	%20	%5	%4	%3	%2	%1	%1	3 Ay	3 Ay
PG 1.1.4 20 gün ve üzeri özürlü devamsızlık yapan öğrenci oranı (%)	%20	%6	%5	%3	%3	%2	%1	3 Ay	3 Ay
Koordinatör Birim	Okul İdaresi, Rehberlik Servisi, Zümre Başkanları								
İş birliği Yapılacak Birimler	Sınıf Öğretmenleri, Veliler								
Riskler	Öğrencilerin kursa devam etme konusunda devamsızlık yapmaları, Velilerin yeterli bilgi sahibi olmadıkları için bu tür kurslara karşı ön yargılı olmaları								
Stratejiler	S.1. Öğrencilerin Türkçe dersindeki eksikleri tespit edilerek İYEP aracılığıyla akademik yeterliklerinin artırılması sağlanacaktır. S.2 Öğrencilerin matematik derslerindeki eksikleri tespit edilerek İYEP aracılığıyla akademik yeterliklerinin artırılması sağlanacaktır. S.3 Dijital platformlar aracılığıyla öğrencilerin tamamlayıcı ve destekleyici eğitim almaları sağlanacaktır. S.4 İYEP'in ders içeriklerine katkı sağlayacak etkinlik, okuma vb aktivitelerin zenginleştirilmesi sağlanacaktır. S.5 İYEP içerikleri öğrencinin hazır bulunuşluk seviyesi dikkate alınarak hazırlanacaktır.								
Maliyet Tahmini	20000 TL								
Tespitler	Dijital platformlar yerine yazılı ve görsel materyallerin daha çok kullanılması.								
İhtiyaçlar	İyep öğrenci belirleme ve ölçme araçları. Öğrenci ders kitapları.								

TEMA	EĞİTİM-ÖĞRETİMDE KALİTE								
Amaç 2	A.2 Öğrencilere medeniyetimizin ve insanlığın ortak değerleriyle çağın gereklerine uygun bilgi, beceri, tutum ve davranışlar kazandırılacaktır.								
Hedef 2.1	H.2.1 Öğrencilere evrensel değerler, sağlıklı yaşam ve çevre bilinci duyarlılığı kazandırılacaktır.								
Performans Göstergeleri	Hedef Etkisi	Başlangıç Değeri	2024	2025	2026	2027	2028	İzleme Sıklığı	Rapor Sıklığı
PG 2.1.1 Öğrenci başına okunan kitap sayısı	%40	20	25	30	35	45	50	Dönemlik	Dönemlik
PG 2.1.2 Sağlıklı ve dengeli beslenme ile ilgili verilen eğitim sayısı	%30	2	3	4	5	5	6	Dönemlik	Dönemlik
PG 2.1.4 Çevre bilincinin artırılmasına yönelik verilen eğitim sayısı	%30	1	2	3	4	4	5	Dönemlik	Dönemlik
Koordinatör Birim	Okul İdaresi, Rehberlik Servisi, Zümre Başkanları								
İş birliği Yapılacak Birimler	Sınıf Öğretmenleri, Veliler								
Riskler	Öğrencilere aile de kitap okuma ve sağlıklı beslenme konusunda yeterince rol model olacak kişilerin olmaması.								
Stratejiler	S1 Okul kütüphanesi zenginleştirilecek, öğrencilerin kütüphaneden yararlanması sağlanacaktır. S4 Öğrencilere sağlıklı ve dengeli beslenmelerine yönelik bilgilendirme eğitimleri ve etkinlikler yapılacaktır. S5 Öğrencilerin çevre bilincinin artırılmasına yönelik etkinlikler yapılacaktır.								
Maliyet Tahmini	20000 TL								
Tespitler	Yapılan eğitimlere velilerin katılım oranının az olması. Verilen eğitimlerin sadece okulda kalması günlük hayatta uygulanması için velilerin yeterli desteği sağlamaması.								
İhtiyaçlar	Eğitimler için diğer kurumlarla iş birliklerinin yapılması Bilgilendirme için afiş, broşür gibi materyallerin sağlanması								

TEMA	EĞİTİM-ÖĞRETİMDE KALİTE								
Amaç 3	A.3 Temel eğitimde öğrencilerin kaliteli eğitime erişimleri fırsat eşitliği temelinde artırılarak bilişsel, duyuşsal ve fiziksel olarak çok yönlü gelişimleri sağlanacak ve temel hayat becerilerini edinmiş öğrenciler yetiştirilecektir.								
Hedef 3.1	H.3.1 Öğrencilerin bilimsel, kültürel, sanatsal, sportif ve toplum hizmeti alanlarında ders dışı etkinliklere katılım oranı artırılabacaktır.								
Performans Göstergeleri	Hedef Etkisi	Başlangıç Değeri	2024	2025	2026	2027	2028	İzleme Sıklığı	Rapor Sıklığı
PG.3.1.1 Okulda bir eğitim ve öğretim döneminde bilimsel, kültürel, sanatsal ve sportif alanlarda en az bir faaliyete katılan öğrenci oranı (%)	25	%10	%20	%25	%30	%40	%50	6 Aylık	Yıllık
PG.3.1.2 Bir eğitim ve öğretim yılında en az iki sosyal sorumluluk ve toplum hizmeti çalışmalarına katılan öğrenci oranı (%)	25	%3	%6	%10	%15	%20	%25	6 Aylık	Yıllık
PG.3.1.3 Bir eğitim ve öğretim yılında yerel, ulusal ve uluslararası proje, yarışma vb. etkinliklere katılan öğrenci oranı (%)	25	%4	%7	%10	%14	%16	%20	6 Aylık	Yıllık
PG.3.1.4 Okulda bir eğitim ve öğretim yılında geleneksel çocuk oyunları alt başlığında en az bir faaliyete katılan öğrenci oranı (%)	25	%9	%12	%15	%18	%25	%40	6 Aylık	Yıllık
Koordinatör Birim	Okul İdaresi, Rehberlik Servisi, Zümre Başkanları								
İş birliği Yapılacak Birimler	Sınıf Öğretmenleri, Veliler, Gençlik ve Spor Müdürlüğü								
Riskler	Öğrencilerin eğitimlere ve oyunlara devam etme konusunda isteksiz olmaları								
Stratejiler	S1 Her bir öğrencinin bir kulüp faaliyetinde aktif olarak yer alması sağlanarak kulüp faaliyetlerinin etkinliği artırılabacaktır. S2 Öğrencilerin seviyelerine uygun olarak toplumsal sorunların çözümüne katkı sağlamak ve farkındalık oluşturmak amacıyla afet ve acil durum, çevre, eğitim, spor, kültür ve turizm, sağlık ve sosyal hizmetler alanlarında toplum hizmeti faaliyetlerine katılımları artırılabacaktır. S3 Okul bünyesinde yarışmalar düzenlenecektir. S4 Diğer kurum ve kuruluşlarla iş birliği içerisinde yürütülen bilimsel, sosyal, kültürel, sanatsal ve sportif alanlardaki faaliyetler artırılabacaktır.								
Maliyet Tahmini	50000								
Tespitler	Öğrencilerin eğitimlere ve oyunlara devam etme konusunda isteksiz olmaları								
İhtiyaçlar	Gerekli spor malzemeleri, öğrenciler için uygun kıyafet								

TEMA	KURUMSAL KAPASİTE									
Amaç 4	A.4 Eğitim ortamlarının fiziki imkânları geliştirilecektir.									
Hedef 4.1	H.4.1 Temel eğitimde okulların niteliğini arttıracak uygulama ve çalışmalara yer verilecektir.									
Performans Göstergeleri	Hedef Etkisi	Başlangıç Değeri	2024	2025	2026	2027	2028	İzleme Sıklığı	Rapor Sıklığı	
PG 4.1.1 İyileştirilen fiziki mekân (derslikler, spor salonu, kütüphaneler, atölyeler vb.) sayısı.	%100	3	5	7	9	11	15	Yıllık	Yıllık	
Koordinatör Birim	Okul İdaresi									
İş birliği Yapılacak Birimler	Belediye, Veliler									
Riskler	Hedeflenen işlerin maliyetin çok üstünde çıkması									
Stratejiler	S1 Fiziki mekânların iyileştirilmesi için kamu idareleri, belediyeler ve işverenlerle iş birlikleri yapılacaktır. S2 Atölye ve laboratuvarların iyileştirilmesi için sektör ile iş birlikleri yapılacaktır.									
Maliyet Tahmini	100.000 TL									
Tespitler	İş birliği yapılacak birimlerden olumlu geri dönüşlerin olmaması Maaliyet konusunda yeterli parasal kaynakların olmaması									
İhtiyaçlar	Gerekli malzeme desteği(Boya, lamba vs)									

TEMA	KURUMSAL KAPASİTE								
Amaç 5	A6. Eğitim ve öğretimin niteliğinin geliştirilmesi sağlanacaktır.								
Hedef 5	H6.1. Kurum personelinin mesleki gelişimlerinin artırılması sağlanacaktır.								
Performans Göstergeleri	Hedefe Etkisi	Başlangıç Değeri	2024	2025	2026	2027	2028	İzleme Sıklığı	Rapor Sıklığı
PG 6.1.1 Hizmet içi eğitim alan yönetici ve öğretmen sayısı	%40	35	35	35	35	35	35	6 Aylık	Yıllık
PG 6.1.3 Uzaktan hizmet içi eğitime katılan öğretmen sayısı	%40	35	35	35	35	35	35	6 Aylık	Yıllık
PG 6.1.4 Ulusal ve uluslararası projelere katılım sağlayan öğretmen sayısı	%10	5	5	7	10	13	15	6 Aylık	Yıllık
PG 6.1.7 Yüksek lisans eğitimini sürdüren/ tamamlayan öğretmen ve yönetici sayısı	%10	3	5	7	9	11	13	6 Aylık	Yıllık
Koordinatör Birim	Okul İdaresi								
İş birliği Yapılacak Birimler	Bakanlık – İlçe Milli Eğitim Müdürlüğü - Üniversite								
Riskler	Öğretmenlerin eğitimlere katılma konusunda istekli olmamaları								
Stratejiler	<p>S1 Okul yöneticilerinin ve öğretmenlerin mesleki gelişim ihtiyaçları tespit edilerek bu ihtiyaçları gidermeye yönelik bir mesleki gelişim planı hazırlanacaktır.</p> <p>S3 Okul öğretmenlerinin alanlarında mesleki gelişimlerini ve öğretmenlik yeterliklerini geliştirmek için mahalli ve merkezi düzeyde eğitim almaları sağlanacaktır.</p> <p>S4 Okul yöneticilerinin ve öğretmenlerin dijital platformlar aracılığıyla verilen eğitimlere katılmaları teşvik edilecektir.</p> <p>S5 Okul personelinin motivasyon, iş doyum ve kurumsal bağlılık düzeylerini artıracak çalışmalar yapılacaktır.</p>								
Maliyet Tahmini	(Maliyetlendirme Yok)								
Tespitler	Öğretmenlere yönelik teşvik edici hizmet içi eğitim faaliyetlerinin sayısının artması gerekiyor								
İhtiyaçlar	<p>Öğretmenlere yönelik teşvik edici hizmet içi eğitim faaliyetleri</p> <p>Üniversitelerle iş birliği yapılarak kurs/seminer yapılması</p> <p>Yüksek lisans/Doktora programlarının teşvik edici hale gelmesi</p>								

4.BÖLÜM

MALİYETLENDİRME

4. MALİYETLENDİRME

Kurumumuz 2024-2028 Stratejik Planı'nın maliyetlendirilmesi sürecindeki temel gaye, stratejik amaç, hedef ve eylemlerin gerektirdiği maliyetlerin ortaya konulması suretiyle politika tercihlerinin ve karar alma sürecinin rasyonelleştirilmesine katkıda bulunmaktır. Bu sayede, stratejik plan ile bütçe arasındaki bağlantı güçlendirilecek ve harcamaların önceliklendirilme süreci iyileştirilecektir.

Bu temel gayeden hareketle planın tahmini maliyetlendirilmesi şu şekilde yapılmıştır:

- ✓ Hedeflere ilişkin eylemler durum analizi çalışmaları sonuçlarından tespit edilmiştir,
- ✓ Eylemlere ilişkin tahmini maliyetler belirlenmiştir,
- ✓ Eylem maliyetlerinden hareketle hedef maliyetleri belirlenmiştir,
- ✓ Hedef maliyetlerinden yola çıkılarak amaç maliyetleri belirlenmiş ve amaç maliyetlerinden de stratejik plan maliyeti belirlenmiştir.

Müdürlüğümüz stratejik planında 5 hedef bulunmaktadır. Söz konusu hedeflere ilişkin bütçe dağılımları 5 yıllık olarak alttaki tabloda belirtilmiştir. Plan dönemi amaç maliyetlerine ilişkin alttaki tabloda ayrıntılı bilgiye yer verilmiştir.

Tablo 17 Tahmini Maliyet Tablosu

	2024	2025	2026	2027	2028	Toplam Maliyet
Amaç 1	20.000	25.000	30.000	35.000	40.000	150.000
Amaç 2	20.000	25.000	30.000	35.000	40.000	150.000
Amaç 3	50.000	55.000	60.000	65.000	70.000	300.000
Amaç 4	100.000	110.000	120.000	125.000	130.000	585.000
Amaç 5	-	-	-	-	-	-
Genel Yönetim Giderleri	100.000	110.000	120.000	125.000	130.000	585.000
TOPLAM	290.000	325.000	360.000	385.000	410.000	1.775.000

5.BÖLÜM

İZLEME VE DEĞERLENDİRME

5. İZLEME VE DEĞERLENDİRME

İzleme, stratejik plan uygulamasının sistematik olarak takip edilmesi ve raporlanmasıdır. Değerlendirme ise uygulama sonuçlarının amaç ve hedeflere kıyasla ölçülmesi ile söz konusu amaç ile hedeflerin tutarlılık ve uygunluğunun analizi olarak tanımlanmaktadır. Stratejik planda ortaya konulan hedeflere ilişkin olarak yıllık iş planlarının oluşturulması ve hedeflere ilişkin somut göstergelerin geliştirilmesi önem arz etmektedir. Diğer taraftan, stratejik planın gerçekleştirilmesinde etkili bir izleme ve değerlendirme sisteminin kurulması temel kritik başarı faktörü olarak görünmektedir. 5018 sayılı kanun çerçevesinde hazırlanan yıllık raporların yanı sıra yıl içindeki uygulamaların takibine imkân tanıyacak belirli periyotları içeren raporlama ile uygulamaların izlenmesi ve gerekli değerlendirmelerin yapılarak faaliyetlerin sürekli olarak iyileştirilmesinin sağlanması öngörülmektedir.

Ayşe Sıdika Alışan İlkokulu Müdürlüğü 2024-2028 Stratejik Planı İzleme ve Değerlendirme Modelinin çerçevesini;

1. 2024-2028 Stratejik Planı ve performans programlarında yer alan performans göstergelerinin gerçekleştirme durumlarının tespit edilmesi,
2. Performans göstergelerinin gerçekleştirme durumlarının hedeflerle kıyaslanması,
3. Sonuçların raporlanması ve paydaşlarla paylaşımı,
4. Gerekli tedbirlerin alınması süreçleri oluşturmaktadır.

Müdürlüğümüz 2024-2028 Stratejik Planında yer alan performans göstergelerinin gerçekleştirme durumlarının tespiti yılda iki kez yapılacaktır. Yılın ilk altı aylık dönemini kapsayan birinci izleme kapsamında, Müdürlüğümüz strateji geliştirme birimi tarafından performans programlarında yer alan performans göstergelerinin gerçekleştirme durumları tespit edilecektir. Göstergelerin gerçekleştirme durumları hakkında hazırlanan rapor üst yöneticiye sunulacak ve böylelikle göstergelerdeki yıllık hedeflere ulaşılmasını sağlamak üzere gerekli görülebilecek tedbirlerin alınması sağlanacaktır.

Yılın tamamını kapsayan ikinci izleme dâhilinde; Müdürlüğümüz strateji geliştirme birimi tarafından performans programlarında yer alan performans göstergelerinin yılsonu gerçekleştirme durumları tespit edilecektir. Yılsonu gerçekleştirme durumları, varsa gösterge hedeflerinden sapmalar ve bunların nedenleri üst yönetici başkanlığında birim yöneticilerince değerlendirilerek gerekli tedbirlerin alınması sağlanacaktır.



Stratejik Plan İzleme Değerlendirme Süreci

İzleme Değerlendirme Dönemi	Gerçekleştirilme Zamanı	İzleme Değerlendirme Dönemi Süreç Açıklaması	Zaman Kapsamı
Birinci İzleme Değerlendirme Dönemi	Her Yılın Temmuz Ayı İçerisinde	<p>-Performans göstergelerinin 6 aylık gerçekleşme durumlarına ilişkin verilerin toplanması ve konsolide edilmesi.</p> <p>-Göstergelerin gerçekleşme durumları hakkında hazırlanan raporun üst yöneticiye sunulması</p>	Ocak Temmuz Dönemi
İkinci İzleme Değerlendirme Dönemi	İzleyen Yılın Şubat Ayı Sonuna Kadar	<p>-Performans programlarında yer alan performans göstergelerinin yıllık gerçekleşme durumlarına ilişkin verilerin toplanması ve konsolide edilmesi.</p> <p>-Yılsonu gerçekleştirmelerinin, gösterge hedeflerinden sapmaların ve sapma nedenlerin değerlendirilerek gerekli tedbirlerin alınması</p>	Tüm Yıl

EKLER:

Sevgili Öğrencimiz;

- Bu anketin amacı, okul hakkındaki görüşlerini toplamaktır.
- Bu anket, kimlik bilgileri girilmeden yapılmalıdır.
- Okul hakkında görüşlerini yansıtan kutuya “X” işareti koyarak neler düşündüğünü öğrenmemize yardımcı olabilirsin.
- Anketimize katıldığın için teşekkür ederiz.

NO	ÖĞRENCİLERİ İÇİN KONU BAŞLIKLARI	Kesinlikle Katılıyorum	Katılıyorum	Kararsızım	Kesinlikle Katılmıyorum	Katılmıyorum
01-	Okulumu seviyorum.	()	()	()	()	()
02-	Okulumda kendimi güvende hissediyorum.	()	()	()	()	()
03-	Okulumun içi ve bahçesi temizdir.	()	()	()	()	()
04-	Öğretmenim adildir.	()	()	()	()	()
05-	Öğretmenim benimle ilgileniyor.	()	()	()	()	()
06-	Yardıma ihtiyacım olursa öğretmenim bana yardım eder.	()	()	()	()	()
07-	Öğretmenim derse katılmamı sağlar.	()	()	()	()	()
08-	Öğretmenim dersleri farklı araçlar kullanarak anlatır.	()	()	()	()	()
09-	Okul kantininde yeterli ve sağlıklı yiyecekler var.	()	()	()	()	()
10-	Okulda ders dışı eğlenceli etkinlikler var.	()	()	()	()	()
11-	Teneffüslerde ihtiyaçlarımı giderebiliyorum.	()	()	()	()	()
12-	Öğretmenim her gün beni çok çalıştırıyor.	()	()	()	()	()

Kıymetli Öğretmenimiz;

- Bu anketin amacı, okul/kurum çalışmaları hakkındaki görüşlerinizi almaktır.
- Bu ankette kimlik bilgileri yer almaz.
- Lütfen okul hakkındaki görüşlerinizi en iyi yansıtan kutuya “X” işareti koyarak belirtiniz.
- Anketimize katıldığınız için teşekkür ederiz.

NO	ÖĞRETMENLER İÇİN KONU BAŞLIKLARI	Kesinlikle Katılıyorum	Katılıyorum	Kararsızım	Kesinlikle Katılmıyorum	Katılmıyorum
01-	Okulun misyonu ve vizyonunu tam olarak anlıyorum.	()	()	()	()	()
02-	Okulda eğitim ve yönetim kalitesi sürekli olarak gelişiyor.	()	()	()	()	()
03-	Okul temiz ve hijyeniktir.	()	()	()	()	()
04-	Okul, öğrencilerin ve personelin güvenliğini sağlamak için uygun güvenlik önlemleri alır.	()	()	()	()	()
05-	Okul, yeni kabul edilen öğrencilere uygun desteği sağlar.	()	()	()	()	()
06-	Okulumuz mesleki yeterliliğimi geliştirmek için eğitim fırsatları sunuyor.	()	()	()	()	()
07-	Okul yönetiminiz öğretmenleri etkin bir şekilde yönlendirir.	()	()	()	()	()
08-	Okulumuz, öğrencilerin öğrenme ilgisini uyandıracak bir öğrenme ortamı oluşturmuştur.	()	()	()	()	()
09-	Etkili bir öğretmen olmak için ihtiyaç duyduğum kaynaklara erişimim var.	()	()	()	()	()
10-	Bana sunulan kaynakları kullanmak için gerekli eğitime sahibim.	()	()	()	()	()
11-	Okulumuzun, farklı ihtiyaçları olan öğrencileri desteklemek için etkin bir politikası vardır.	()	()	()	()	()
12-	Okulumuz müfredat uygulamasını etkin bir şekilde izler.	()	()	()	()	()
13-	Okulumuz, velilere uygun etkinlikler düzenlemektedir.	()	()	()	()	()
14-	Diğer öğretmenlerle iş birliği yaparım.	()	()	()	()	()
15-	Okul personeli arasında dostane bir ilişki sürdürülür.	()	()	()	()	()
16-	Takım ruhumuz ve moralimiz yüksek.	()	()	()	()	()
17-	Okulumuza aidiyet hissediyorum.	()	()	()	()	()

Kıymetli Velimiz;

- Bu anketin amacı, okul/kurum çalışmaları hakkındaki görüşleriniz almaktır.
- Bu ankette kimlik bilgileri yer almaz.
- Lütfen okul/kurum hakkındaki görüşlerinizi en iyi yansıtan kutuya “X” işareti koyarak belirtiniz.
- Anketimize katıldığınız için teşekkür ederiz.

NO	VELİLER İÇİN KONU BAŞLIKLARI	Kesinlikle Katılıyorum	Katılıyorum	Kararsızım	Kesinlikle Katılmıyorum	Katılmıyorum
01-	Okulun misyonu ve vizyonunu tam olarak anlıyorum.	()	()	()	()	()
02-	Okulda eğitim ve yönetim kalitesi sürekli olarak gelişiyor.	()	()	()	()	()
03-	Okul temiz ve hijyeniktir.	()	()	()	()	()
04-	Okul, öğrencilerin ve personelin güvenliğini sağlamak için uygun güvenlik önlemleri alır.	()	()	()	()	()
05-	Okul, yeni kabul edilen öğrencilere uygun desteği sağlar.	()	()	()	()	()
06-	Okul, çocuğumun okumaya olan ilgisini geliştirmesine yardımcı olabilir.	()	()	()	()	()
07-	Okul çocuğumun öğrenme ilgisini güçlendiriyor.	()	()	()	()	()
08-	Okul çocuğumun ahlaki gelişimini teşvik edebilir.	()	()	()	()	()
09-	Okulda kullanılan değerlendirme yöntemleri çocuğumun gelişimini tüm yönleriyle anlamama yardımcı oluyor.	()	()	()	()	()
10-	Okul, çocuğumun öğrenme performansı ve gelişimi hakkında beni iyi bilgilendiriyor.	()	()	()	()	()
11-	Okul çocuğuma duygusal rahatsızlık ve öğrenme güçlükleri ile karşılaştığında yeterli desteği ve rehberlik sağlar.	()	()	()	()	()
12-	Öğretmenlerin benimle iletişim kurma yöntemlerinden memnunum.	()	()	()	()	()
13-	Herhangi bir problem durumunda okul idaresi endişelerime cevap veriyor.	()	()	()	()	()
14-	Okulda, velilerin ihtiyaçlarına uygun eğitim faaliyetleri düzenlenir.	()	()	()	()	()
15-	Okul, çocukların gelişimini desteklemek için velilerle iyi bir ilişki kurar.	()	()	()	()	()
16-	Okul, aktif veli katılımını teşvik eder.	()	()	()	()	()
17-	Okulun veli etkinliklerine aktif olarak katılırım.	()	()	()	()	()
18-	Bir veli olarak okula aidiyet hissediyorum.	()	()	()	()	()
19-	Çocuğumun ev ödevlerini tamamlamasını sağlarım.	()	()	()	()	()
20-	Çocuğumu okumaya teşvik ederim.	()	()	()	()	()
21-	Çocuğumun her gün okula gitmesini sağlarım.	()	()	()	()	()
22-	Çocuğumun eğitiminde aktif bir ortağım.	()	()	()	()	()

Ek-2 Stratejik Plan Mimarisi

1. Eğitime ve Öğretime Erişim ve Katılım

1.1. Okula devam ve tamamlama

- 1.1.1. Sınıf tekrarı
- 1.1.2. Okulu bırakma
- 1.1.3. Devamsızlık

1.2. Ders Dışı etkinliklere katılım

- 1.2.1. Kulüp faaliyetleri
- 1.2.2. Gezi, Fuar ve Gözlem Faaliyetleri
- 1.2.3. Sosyal Sorumluluk Faaliyetleri
- 1.2.4. Bölgesel (yerel), Ulusal ve Uluslararası Proje, Yarışma vb. Etkinliklere Katılım

1.3. Özel eğitime ihtiyaç duyan bireylerin erişimi

1.4. Destekleme ve yetiştirme kurslarına katılım ve devam

1.5. Özel politika gerektiren grupların eğitim ve öğretime erişimi (göçmenler, romanlar, mevsimlik tarım işçilerinin çocuklarının eğitimi vd.)

1.6. Uzaktan eğitim faaliyetlerine katılım

1.7. Bir üst öğrenime geçiş

1.8. Mezuniyet oranı

2. Eğitim ve Öğretimde Kalite

2.1. Akademik Kazanımlar

- 2.1.1. Türkçe ve yabancı dil
 - 2.1.1.1. Dinleme
 - 2.1.1.2. Konuşma
 - 2.1.1.3. Okuma
 - 2.1.1.4. Yazma
 - 2.1.1.5. Okunan Kitap Sayısı
 - 2.1.1.6. Okuma, Yazma ve Konuşma Etkinlikleri
- 2.1.2. Matematik
- 2.1.3. Fen Bilimleri
- 2.1.4. Sosyal Bilimler
- 2.1.5. Meslek Dersleri
- 2.1.6. Eğitim Bilişim Ağı

2.2. 21.yy. Becerileri

- 2.2.1. STEM
- 2.2.2. Yapay Zekâ
- 2.2.3. Çevre ve İklim Değişikliği
 - 2.2.3.1. Kaynakların Tasarruflu Kullanımı
- 2.2.4. Finansal Okuryazarlık
- 2.2.5. Dijital Okuryazarlık
- 2.2.6. İletişim ve İş Birliği
- 2.2.7. Bilgi ve Medya Okuryazarlığı

- 2.2.8. Girişimcilik
- 2.2.9. Sosyal ve Kültürlerarası Beceriler
- 2.2.10. Problem Çözme Becerileri (Matematiksel problem çözmeden çatışma çözmeye kadar detaylandırılabilir.)
- 2.2.11. Eleştirel Düşünme Becerileri
- 2.2.12. *Yaratıcılık (Yenilikçilik) ve Bilimsel Araştırma Becerileri
- 2.2.13. Veri Okuryazarlığı
- 2.2.14. Sürdürülebilirlik ve İleri Dönüşüm

2.3. Toplumsal Yaşam Becerileri

- 2.3.1. Sevgi, Saygı, Adalet ve Hoşgörü Kazanımları
- 2.3.2. Ahlaki ve Etik Değerler

2.4. Değerler Eğitimi

- 2.4.1. Okul Hizmetlerine Katılım (temizlik, bakım vb.)
- 2.4.2. Sosyal Sorumluluk Çalışmaları

2.5. Ölçme ve Değerlendirme

- 2.5.1. Okul Sınavları
- 2.5.2. Ulusal Sınavlar
- 2.5.3. Ulusal ve Uluslararası Faaliyetlerde Alınan Dereceler

2.6. Sektöre, Üst Öğrenime Hazırlık ve İstihdam

- 2.6.1. Atölye Eğitimleri
- 2.6.2. Staj Eğitimleri
- 2.6.3. Buluş, Patent, Endüstriyel Tasarım, Marka ve Faydalı Model
- 2.6.4. Mesleki Alan Etkinlikleri
- 2.6.5. Mesleki Eğitime Katkı Sağlayacak İş Birlikleri

2.7. Rehberlik

- 2.7.1. Eğitsel Rehberlik
- 2.7.2. Mesleki Rehberlik
- 2.7.3. Kişisel Rehberlik
- 2.7.4. Oryantasyon
- 2.7.5. Aile rehberliği

3. Kurumsal Kapasite

3.1. Fiziksel İmkânlar ve Donatım

- 3.1.1. Derslikler
- 3.1.2. Spor Salonu
- 3.1.3. Kütüphane
- 3.1.4. Çok amaçlı Salon
- 3.1.5. Öğretmenler Odası
- 3.1.6. İdari Bölümler
- 3.1.7. Okul Bahçesi
- 3.1.8. Atölyeler
- 3.1.9. Laboratuvarlar
- 3.1.10. Yatakhane/Pansiyon
- 3.1.11. Yemekhane

- 3.1.12. Tuvaletler
- 3.1.13. Oyun Alanları
- 3.1.14. Bilişim Sınıfları

3.2. Mali Yönetim

- 3.2.1. Döner Sermaye Gelirleri
- 3.2.2. Mal ve Hizmet Alımları
- 3.2.3. Enerji Verimliliği
- 3.2.4. Kaynak Tasarrufu

3.3. İnsan kaynakları

- 3.3.1. Öğretmenlerin Mesleki Gelişimi
 - 3.3.1.1. Okul Temelli Mesleki Gelişim Faaliyetleri
 - 3.3.1.2. Öğretmen Bilişim Ağı
 - 3.3.1.3. Mahalli Hizmet İçi Eğitimler
 - 3.3.1.4. Aday Öğretmenlik
 - 3.3.1.5. Mentorluk ve Koçluk
 - 3.3.1.6. Ulusal ve Uluslararası İyi Uygulama Örnekleri
 - 3.3.1.7. Personel Ödül Yönetimi
- 3.3.2. Okul Yöneticilerinin Mesleki Gelişimi
 - 3.3.2.1. Öğretmen Bilişim Ağı
 - 3.3.2.2. Mahalli Hizmet İçi Eğitimler
 - 3.3.2.3. Mentorluk ve Koçluk
 - 3.3.2.4. Ulusal ve Uluslararası İyi Uygulama Örnekleri
- 3.3.3. Destek Personelinin Mesleki Gelişimi
- 3.3.4. Motivasyon
- 3.3.5. İş Doyumu
- 3.3.6. Oryantasyon
- 3.3.7. Personelin İyi Olma Hali

3.4. Organizasyon

- 3.4.1. Görev Dağılımı
- 3.4.2. Kurul ve Komisyonlar
- 3.4.3. Okul Aile Birliği
- 3.4.4. Katılımcılık
- 3.4.5. Şeffaflık ve Hesap Verebilirlik
- 3.4.6. İzleme ve Değerlendirme
- 3.4.7. Bilgi ve İletişim Teknolojilerinden Yararlanma
- 3.4.8. Öğrenci İşlerinin Yönetimi
- 3.4.9. Kurum İçi İletişim
- 3.4.10. Okul Toplum İlişkileri
- 3.4.11. Kurumlar Arası İletişim ve İş Birliği

3.5. Okul Sağlığı ve Güvenliği

- 3.5.1. Kantin
- 3.5.2. Tuvaletler
- 3.5.3. Temizlik ve Hijyen Farkındalığı

- 3.5.4. Sađlıklı Beslenme ve Obezite
- 3.5.5. Bulařıcı Hastalıklar
- 3.5.6. Bađımlılıkla M¼cadele
- 3.5.7. Gıda G¼venliđi
- 3.5.8. Okul evresi G¼venliđi
- 3.5.9. İř Sađlıđı ve G¼venliđi (Okul Kazaları, At¼lye Denetimleri vb.)
- 3.5.10. Zorbalık ve řiddet

3.6. Sivil Savunma

- 3.6.1. İlk Yardım ve Acil Durum
- 3.6.2. Afet riski azaltma
 - 3.6.2.1. Deprem
 - 3.6.2.2. Sel
 - 3.6.2.3. Heyelan
 - 3.6.2.4. Yangın
 - 3.6.2.5. ıđ
 - 3.6.2.6. Salgın hastalıklar

EK-3 Örnek İzleme ve Değerlendirme Şablonu

2024-2025 Eğitim Öğretim Yılı Stratejik Plan İzleme ve Değerlendirme Tablosu					
A1					
H1.1					
Hedef 1.1 Performansı					
Sorumlu Birim					
Performans Göstergesi	Hedefe Etkisi (%)	Plan Dönemi Başlangıç Değeri *(A)	İzleme Dönemindeki Yıl Sonu Hedeflenen Değer (B)	İzleme Dönemindeki Gerçekleşme Değeri (C)	Performans (%) (C-A)/(B-A)
PG 1.1.1 Her dönem sınıf velilerine yönelik düzenlenen etkinlik sayısı	60	0	1	1	100
PG 1.1.2 En az bir aile eğitimi alan veli oranı (%)	40	25	75	60	70
Hedefe İlişkin Değerlendirmeler					
2024-2025 eğitim öğretim yılında PG 1.1.1 için performansın %100 oranında gerçekleştiği görülmektedir. 2024-2025 eğitim öğretim yılında PG 1.1.2 için performansı %70 oranında gerçekleştiği göz önünde bulundurularak ailelerin eğitim faaliyetlerine katılımının artırılması için sınıf rehber öğretmenleri aracılığıyla telefon görüşmeleri yapılması planlanmıştır.					

* 2024-2028 dönemini kapsayan stratejik plan için 2023 yılsonu değeridir.

**Her yılın ilk altı ayında, ilgili hedefe ait performans göstergelerinin performans düzeyi dikkate alınarak izlemenin yapıldığı yılın sonu itibarıyla hedeflenen değere ulaşıp ulaşılamayacağını analizi yapılır. Hedeflene değere ulaşılmasını engelleyecek hususlar ve riskler varsa değerlendirilir. Hedeflenen değere ulaşılmasını sağlayacak temel tedbirler kısaca yer verilir.

*PG 1.1.1'in performansının hedefe etkisinin çarpımı ile PG 1.1.2'nin performansının hedefe etkisinin çarpımları sonucunun toplanmasıyla elde edilir. $(\%100 \times \%60) + (\%70 \times \%40) = \%60 + \%28 = \%88$